



JAHRESBERICHT 2024

Brustzentrum Zürichsee – Q-Label zertifiziert

Inhaltsverzeichnis

1. Vorwort.....	3
Über uns.....	3
Leitbild	3
Rückblick 2024.....	4
Highlights 2024	4
Schlusswort	7
2. Kennzahlen	8
3. Zentrumsorganisation.....	9
4. Interdisziplinäres Tumorboard.....	10
5. Nachsorge	10
6. Studien	11
7. Kontakt.....	11

1. Vorwort

Über uns

Das Brustzentrum Zürichsee ist eine Kooperation des See-Spitals Horgen und der Hirslanden Klinik Im Park in Zürich. Als interdisziplinär ausgerichtetes Kompetenzzentrum stellen wir die individuellen Bedürfnisse unserer Patientinnen und Patienten konsequent in den Mittelpunkt unseres Handelns. Wir bieten Menschen aller Versicherungsklassen eine umfassende, präzise und persönlich abgestimmte Betreuung entlang des gesamten Behandlungspfads – von der Vorsorge über die Diagnostik bis hin zur Therapie und Nachsorge.

Unser Expert*innenteam arbeitet standortübergreifend eng vernetzt, um für jede*n Patient*in evidenzbasierte, individuell zugeschnittene Behandlungsstrategien zu entwickeln und gemeinsam umzusetzen. Dabei unterstützen wir unsere Patient*innen bestmöglich durch höchste medizinische Standards, pflegerische Expertise sowie einfühlsame und vertrauensvolle Betreuung, wobei ihre individuellen Bedürfnisse stets im Zentrum unseres Handelns stehen.

Die hohe Qualität unserer Leistungen wird durch die Zertifizierung nach den Standards der Krebsliga Schweiz sowie der Schweizerischen Gesellschaft für Senologie bestätigt und unterstreicht unseren Anspruch auf professionelle, patientenorientierte Versorgung.

Leitbild

Das Brustzentrum Zürichsee ist eine Kooperation des See-Spitals in Horgen und der Hirslanden Klinik Im Park in Zürich. Damit bietet das Brustzentrum Zürichsee Patient*innen aller Versicherungsklassen eine umfassend hochstehende und persönliche Versorgung für die Brustgesundheit. Dies beinhaltet die Brustkrebsfrüherkennung, die Vorsorge und die umfassende Abklärung und Therapie von Brusterkrankungen.

Unser interdisziplinäres Expert*innenteam arbeitet im Brustzentrum Zürichsee zum Wohle unserer Patient*innen eng zusammen und entwickelt gemeinsam auf jede Situation zugeschnittene individuelle Therapiemöglichkeiten für die bestmögliche Versorgung und Behandlung. Jede*r Patient*in wird in allen Phasen ihrer Behandlung – von der Prävention und Diagnose, über die Behandlung bis zur Nachsorge – umfassend von unseren Spezialist*innen betreut und einfühlsam begleitet.

Für die hochstehende medizinische Versorgungsqualität unserer Patient*innen ist das Brustzentrum Zürichsee nach den hohen Standards des Qualitätslabels für Brustzentren der Krebsliga Schweiz und der Schweizerischen Gesellschaft für Senologie zertifiziert.

Rückblick 2024

Im Jahr 2024 wurden insgesamt 201 Patient*innen im Brustzentrum Zürichsee betreut, eine konstante Fallzahl im Hinblick auf das Vorjahr. Parallel dazu wurden die internen Strukturen und Abläufe weiter optimiert und gefestigt, um die Versorgungsqualität nachhaltig sicherzustellen und Prozesse effizienter zu gestalten.

Besondere Schwerpunkte lagen auf der weiteren Verbesserung der interdisziplinären Zusammenarbeit, der Stärkung der patient*innenorientierten Abläufe sowie der Fortführung von Qualitätsinitiativen, die eine individuelle und sichere Versorgung aller Patientinnen gewährleisten. Mit diesen Massnahmen hat das Brustzentrum Zürichsee seine Rolle als verlässliches und hochqualifiziertes Zentrum für Brustgesundheit nachhaltig gefestigt.

Highlights 2024

Neupositionierung & Kommunikation:

Die ersten Schritte für einen neuen visuellen Auftritt inklusive modernem Logo und zeitgemässer Website wurden in die Wege geleitet. Ziel ist es, die Kommunikation sowohl intern als auch extern noch klarer und ansprechender zu gestalten.

Neue medizinische Leitung

Per 1. Januar 2024 hat PD Dr. Konstantin Dedes die Funktion des Klinischen Direktors von Dr. Ziad Atassi übernommen. Mit seiner umfassenden fachlichen Expertise unterstützt er die medizinische und strategische Weiterentwicklung des Brustzentrums Zürichsee.

Interdisziplinäre Therapieangebote

Im Jahr 2024 wurden 109 Patient*innen im Rahmen einer Chemo- oder Immuntherapie behandelt, ein zentraler Bestandteil unseres integrativen Therapiekonzepts, dass auf die individuellen Bedürfnisse der Patient*innen zugeschnitten ist.

Integration der Onkologie am See-Spital

Mit dem Onboarding der Onkologen Prof. Dr. Andreas Trojan und Dr. Dr. Michael Kiessling konnte die onkologische Versorgung am Standort Horgen weiter ausgebaut werden. Gleichzeitig wurde die Onkologie am Standort Horgen umfassend renoviert. Die Praxis erstreckt sich über zwei Etagen, wobei Empfang und Sprechzimmer im vierten und die Behandlungszimmer im dritten Stock untergebracht sind. Das offene Raumkonzept lässt Tageslicht aus drei Richtungen in die hell gestalteten Räume fallen und schafft eine Atmosphäre, die den Aufenthalt für Patient*innen so angenehm wie möglich gestaltet.

Technologische Weiterentwicklung

Seit Anfang 2024 steht an beiden Standorten das innovative Sentimag®-System zur Verfügung, welches die chirurgischen Behandlungen von Brusttumoren entscheidend verbessert. Das System ermöglicht:

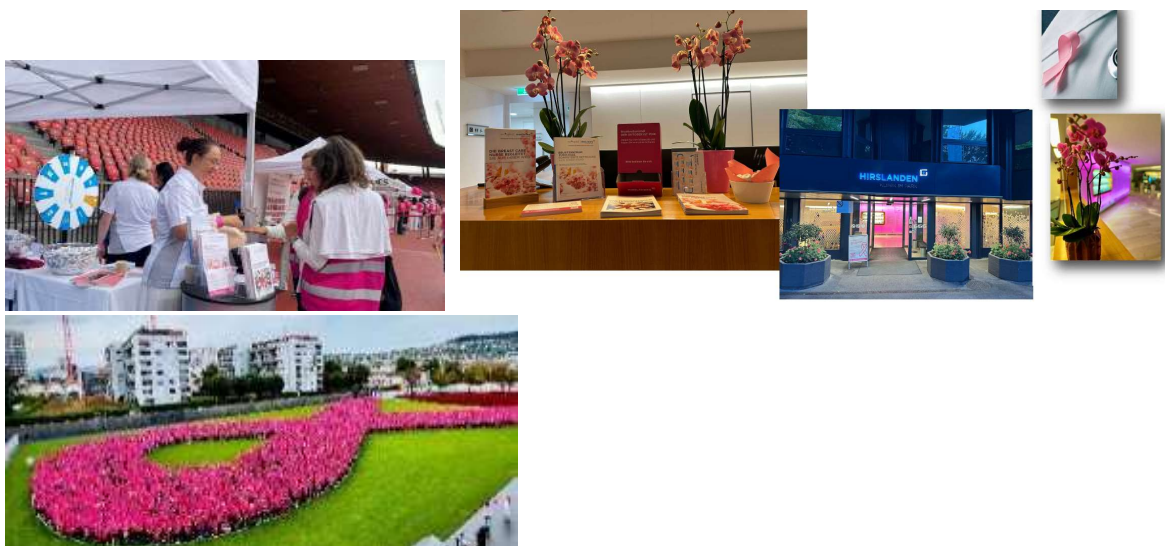
- exakte Tumor- und Lymphknotenlokalisierung mittels Magseed® und Magtrace® auf einer Plattform
- strahlungsfreie und drahtlose Anwendung, wodurch Komfort und Sicherheit für Patient*innen erhöht werden
- flexible Terminplanung für operative Eingriffe
- bessere ästhetische Ergebnisse durch frei wählbare Schnittführung
- hohe Zuverlässigkeit mit einer 100%igen Wiederauffindungsrate des Markers

Diese technologische Innovation verbessert sowohl die präzise chirurgische Planung als auch das Patientenerlebnis erheblich.

Öffentlichkeitsarbeit und Medienpräsenz

Im Rahmen der Öffentlichkeitsarbeit wurden verschiedene Initiativen umgesetzt um über Brustgesundheit und Früherkennung zu informieren:

- **Gesundheitsbeitrag im Printbereich:** Dr. Daniel Burger veröffentlichte einen Beitrag im Anzeiger March und im Höfe Volksblatt um Patient*innen und die Öffentlichkeit über Prävention und Früherkennung zu informieren.
- **Brustkrebsmonat:**
 - **Pink Ribbon Charity Walk:** Im September war das Brustzentrum Zürichsee beim Pink Ribbon Charity Walk im Letzigrund-Stadion Zürich mit einem Stand vertreten, welcher durch unsere Breast Care Nurses (BCNs) betreut wurde.
 - Die Veranstaltung verzeichnete rund 5'000 Teilnehmende.





- **Precura Gesundheitsmesse:** Im Oktober präsentierte sich das Brustzentrum am Hauptbahnhof Zürich, vertreten durch Dr. Konstantinos Gardanis und unserer BCN Frau Christine Wolf. Die Messe wurde von etwa 3'800 Besucher*innen besucht und fand grossen Anklang.
- **Fachbeiträge in Medien und digitale Kampagnen der Hirslanden Klinik Im Park:** Es erschienen Hirslanden Branded Stories im Blick und der Schweizer Illustrierte von unserer Radiologin PD Dr. Nadja Mamisch Beiträge zum Thema Mammographie. In der Sonderausgabe des Magazins Podologie gab Dr. Konstantinos Gardanis ein Experteninterview zum Fokusthema Brustkrebs. Regionale digitale Kampagnen der Hirslanden Klinik Im Park (Inserate auf Google sowie Instagram sowie Facebook mit Kontaktangaben und Verweis auf das Brustzentrum und die Kampagnen-Landingpage). Die Hirslanden Klinik Im Park erstrahlt in pinker Pracht. Abgabe von Pink Ribbons an alle Mitarbeiterinnen und Mitarbeiter Auflegen und Abgabe von Broschüren und Aufmerksamkeiten, wie Lippenpflege, Pink Ribbons und Schokolade in Pink.
- **Fachbeiträge in Medien und digitale Kampagnen des See-Spitals:** Das See-Spital setzte im Oktober auf seinen Social-Media-Kanälen einen Schwerpunkt zum Thema Brustkrebs. Dabei wurden Beiträge zum internationalen Brustkrebsmonat, Zahlen und Fakten zu Brustkrebs, die Bedeutung der Prävention sowie der Umbau der onkologischen Praxis präsentiert. Zudem wurde ein Blogbeitrag über die BCN realisiert, der sowohl auf der Website als auch über die Social-Media-Kanäle publiziert wurde. Über das Jahr hinweg wurde in regelmässigen Abständen zudem über die App Medidux berichtet, die Patient*innen mit Brustkrebs unterstützt und Ärzt*innen dabei hilft, mögliche Komplikationen frühzeitig zu erkennen. Ausserdem wurden in der Zuweiser- und Belegärzt*innen-Information Beiträge über das Brustzentrum Zürichsee sowie die App Medidux publiziert.

Diese Aktivitäten unterstreichen das Engagement des Brustzentrums Zürichsee die Öffentlichkeit umfassend zu informieren, Expertise sichtbar zu machen und Patient*innen bestmöglich über Brustgesundheit und Präventionsmöglichkeiten aufzuklären.

Ausblick 2025

Auch im kommenden Jahr steht die Weiterentwicklung unseres Brustzentrums Zürichsee im Fokus. Geplante Massnahmen und Projekte umfassen:

- **Internes Audit zur Qualitätssicherung:** Ein internes Audit durch ein unabhängiges, renommiertes Institut ist geplant. Ziel ist es, die bestehenden Qualitätsprozesse zu evaluieren, weiterzuentwickeln und die hohe Versorgungsqualität dauerhaft zu sichern.
- **Neuer Markenauftritt:** Die Fertigstellung des neuen Brustzentrum Zürichsee Logos sowie der Website ist für 2025 geplant. Damit soll die Sichtbarkeit des Brustzentrums Zürichsee gestärkt und die Kommunikation mit Patient*innen und Partner*innen modernisiert und optimiert werden.
- **Digitales Beschwerdemanagement-Tool:** Zur Optimierung des Qualitätsmanagements wird die Einführung eines standortübergreifenden digitalen Tools für das Beschwerdemanagement überprüft. Dieses soll:
 - Beschwerden zentral und standardisiert erfassen
 - die Bearbeitung effizient und nachvollziehbar gestalten
 - Auswertungen und Analysen ermöglichen
 - die Einhaltung regulatorischer Anforderungen unterstützen
 - und zur Steigerung der Patient*innenzufriedenheit beitragen

Schlusswort

Das Jahr 2024 war geprägt von Kontinuität, Innovation und gezielter Weiterentwicklung. Wir haben Prozesse optimiert, neue Technologien eingeführt und unsere Patient*innenversorgung weiter gestärkt. Mit Blick auf 2025 möchten wir diesen Kurs fortsetzen und sicherstellen, dass jede*r Patient*in in jeder Phase der Behandlung bestmöglich, sicher und einfühlsam begleitet wird.

Das Team des Brustzentrums Zürichsee dankt allen Patient*innen, Partner*innen, Mitarbeitenden und Zuweisenden herzlich für das entgegengebrachte Vertrauen und die wertvolle Zusammenarbeit, gemeinsam gestalten wir die Zukunft der Brustgesundheit.

Wir wünschen Ihnen eine anregende, informative und bereichernde Lektüre unseres Jahresberichts.

Herzliche Grüsse

PD Dr. med. Konstantin Dedes, Klinischer Direktor

Dominique Roos, Administrative Leitung Brustzentrum Hirslanden Klinik Im Park

Marco Urban, Administrative Leitung Brustzentrum See-Spital Horgen

2. Kennzahlen

Das Brustzentrum Zürichsee ist durch das Q-Label der Krebsliga Schweiz sowie der Schweizerischen Gesellschaft für Senologie ausgezeichnet. Zur Sicherstellung und Weiterentwicklung unserer Qualitätsstandards führen wir ein jährliches Monitoring durch. Dabei werden sowohl Dashboards mit statistischen Kennzahlen als auch standardisierte Strukturhebungsbögen ausgewertet, welche die Anforderungen des Q-Labels in Bezug auf unsere Strukturen abbilden. Diese Kennzahlen ermöglichen eine transparente Darstellung unserer Leistungsqualität und unterstützen die kontinuierliche Optimierung der Behandlung und Betreuung unserer Patientinnen und Patienten.

Kennzahl /Kriterium	2022	2023	2024
Anzahl Fälle (Primärfälle, Rezidive und bilaterale Karzinome)	149	208	208
Anzahl operierte Erstkarzinome / Rezidive	142	197	198
Anzahl plastisch-rekonstruktiver Eingriffe an der Brust	102	110	161
Anzahl der pathologischen Befundungen am Brustzentrum	4063	4326	4515
Anzahl behandelter Patient*innen mit Chemotherapie	88	76	109
Anzahl Mammographiebefundungen insgesamt	3966	5176	6295
Anzahl der adjuvant durchgeführten radioonkologischen Therapien	420	397	433
Anteil R0-Resektionen bei Fällen mit invasiven Fällen nach Abschluss der Primärbehandlung (ohne DCIS)	93%	92%	94%
Anteil aller brusterhaltenden Operationen	65%*	68%*	69%*
Anteil Mastektomien	27%*	29%*	28%*
Anzahl Studienpatienten	19	29	14

*in Bezug auf die Anzahl Fälle pro Jahr

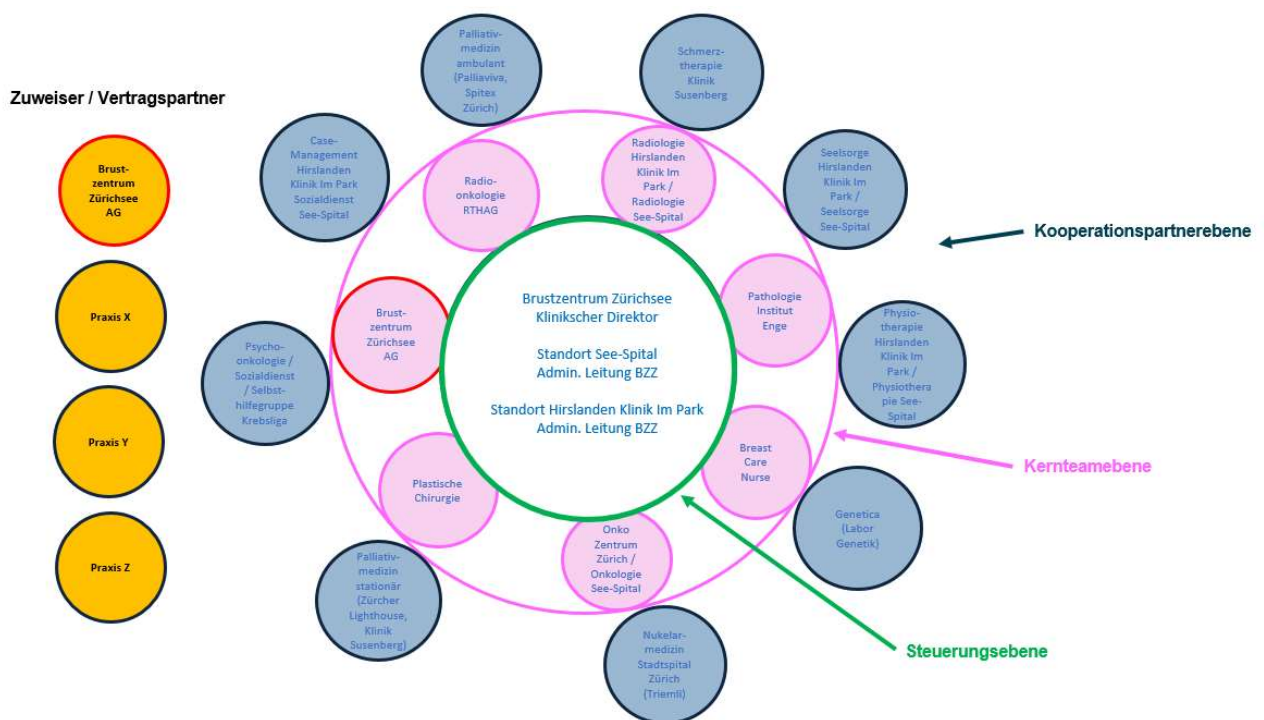
3. Zentrumsorganisation

Das Brustzentrum Zürichsee ist in drei Ebenen organisiert, die eine effiziente Führung, Koordination und Betreuung unserer Patient*innen gewährleisten:

Strategische Ebene: Die übergeordnete Leitung obliegt den CEOs der Hirslanden Klinik Im Park Zürich und des See-Spitals Horgen. Sie verantworten die strategische Ausrichtung und die Weiterentwicklung des Zentrums.

Operative Ebene: Auf dieser Ebene wirken der Klinische Direktor des Brustzentrums sowie die administrativen Leitungen der beiden Standorte. Sie koordinieren die Abläufe und setzen die strategischen Ziele um.

Kernteam, Mitarbeitende und Partner: Das Kernteam bildet das Herzstück des Zentrums. Alle Mitarbeitenden, Kooperationspartner*innen sowie externe Zuweiser*innen sind eng in die Versorgung unserer Patient*innen eingebunden. Beide Standorte verfügen über eigene Teams in den Bereichen Casemanagement, Sozialdienst, Physiotherapie und Seelsorge, die eine ganzheitliche Betreuung sicherstellen.



4. Interdisziplinäres Tumorboard

Jeden Mittwochmorgen um 07:50 Uhr treffen sich die Fachexpert*innen des Brustzentrums Zürichsee zum wöchentlichen interdisziplinären Tumorboard. Gemeinsam werden alle Krankheitsfälle besprochen, um für jede Patientin und jeden Patienten eine individuell abgestimmte Therapieempfehlung zu entwickeln. Die Empfehlungen orientieren sich an anerkannten Leitlinien und berücksichtigen stets die Wünsche und Bedürfnisse der Patientinnen und Patienten.

Für dringende Fälle steht zudem ein Fasttrack zur Verfügung, der unabhängig vom regulären Tumorboard online organisiert wird und eine schnelle, zeitkritische Entscheidung ermöglicht.

5. Nachsorge

Die Nachsorge nach einer Brustkrebstherapie ist ein zentraler Bestandteil unserer umfassenden Betreuung im Brustzentrum Zürichsee. Unser Ziel ist es, Sie auch nach Abschluss der Akuttherapie bestmöglich zu begleiten, Ihr Rückfallrisiko zu minimieren und Ihre Lebensqualität langfristig zu fördern.

Patienten, die bereits an Brustkrebs erkrankt waren, haben ein erhöhtes Risiko für ein Wiederauftreten der Erkrankung. Daher ist es sinnvoll, in regelmässigen Abständen Kontrolluntersuchungen wahrzunehmen. Diese Nachsorgeuntersuchungen ermöglichen es, einen Rückfall oder eine zweite Krebserkrankung frühzeitig zu erkennen, was die Chancen auf eine erfolgreiche Behandlung deutlich erhöht.

6. Studien

Als zertifiziertes Zentrum nach dem Qualitätslabel der Krebsliga Schweiz und der Schweizerischen Gesellschaft für Senologie ist das Brustzentrum Zürichsee bestrebt, höchste medizinische Standards nicht nur zu erfüllen, sondern aktiv weiterzuentwickeln. Die Teilnahme an klinischen Studien ist ein zentraler Bestandteil dieses Qualitätsanspruchs.

Durch die Mitwirkung an Studien haben unsere Patient*innen Zugang zu innovativen Diagnostik- und Therapieverfahren, die über die regulären Behandlungsoptionen hinausgehen. Gleichzeitig leistet das Zentrum einen aktiven Beitrag zur Weiterentwicklung der Brustkrebsmedizin. Dies stärkt nicht nur unsere interdisziplinäre Zusammenarbeit und wissenschaftliche Kompetenz, sondern unterstreicht auch unsere Position als modernes, zukunftsorientiertes Zentrum für Brustgesundheit.

Studienteilnahme bedeutet für uns: medizinische Exzellenz, Zugang zu neuesten Erkenntnissen, gelebte Innovation – und letztlich eine noch individuellere und fortschrittlichere Versorgung unserer Patient*innen.

Bezeichnung	Titel
PRO2	Evaluation of the Medidux™ Digital Health Application in Patients With HER2-positive Breast Cancer During Chemotherapy in Combination With HER2-targeted Therapy or Antibody-drug Conjugate Therapy. (PRO2
AGE-1	Evaluation von forensischen Methoden zur Altersschätzung bei krebserkrankten und Kontroll-Personen

7. Kontakt

Standort Hirslanden Klinik Im Park

Seestrasse 220, 8024 Zürich
brustzentrum-zurichsee@hin.ch
+41 44 209 22 22

Standort See-Spital

Asylstrasse 19, 8810 Horgen
brustzentrum-zurichsee@hin.ch
+41 44 728 19 26